

METODIKA
K VÝUKOVÝM
SITUACÍM

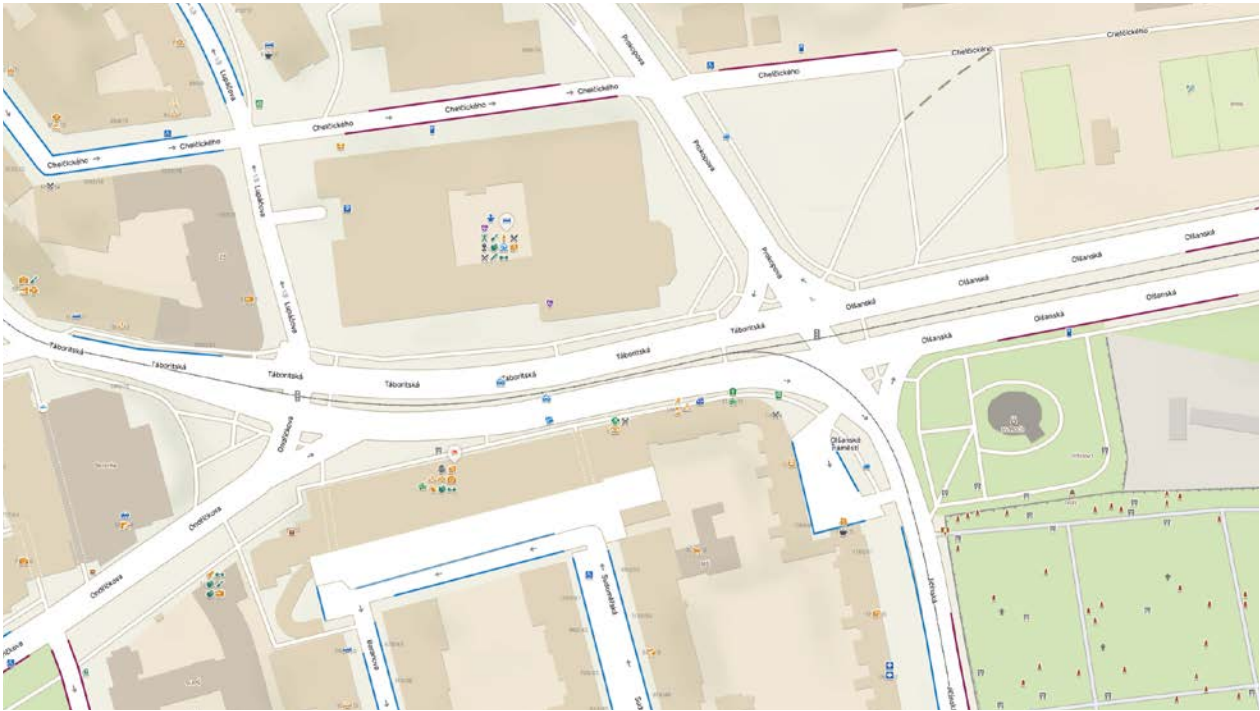
Obsah

Situace 1 – Trasa: Praha, ulice Táboritská, ulice Olšanská	5
1.1 úsek	6
1.2 úsek	8
1.3 úsek	11
Situace 2 – Trasa: Praha, ulice Prokopova, ulice Olšanská	15
2.1 úsek	16
2.2 úsek	18

SITUACE



Trasa: Praha, ulice Táboritská, ulice Olšanská



Charakteristika trasy

Jedná se úsek s vysokou intenzitou dopravy a zvýšeným pohybem osob. Linka tramvaje zde má zastávku s nástupním ostrůvkem. Součástí je i cyklistická doprava, která je podpořena vodorovným značením „Prostor pro cyklisty“. Křižovatka ve třetím úseku trasy je komplikovaná s ohledem na vysokou intenzitu dopravy, velký prostor vlastní křižovatky a zapojení tramvají. Ve scénáři nepůjde o křižovatku s provozem řízeným světelnými signály (signál se žlutým světlem „Pozor!“ bude svítit přerušovaně). Řidiči se budou řídit svíslými dopravními značkami.

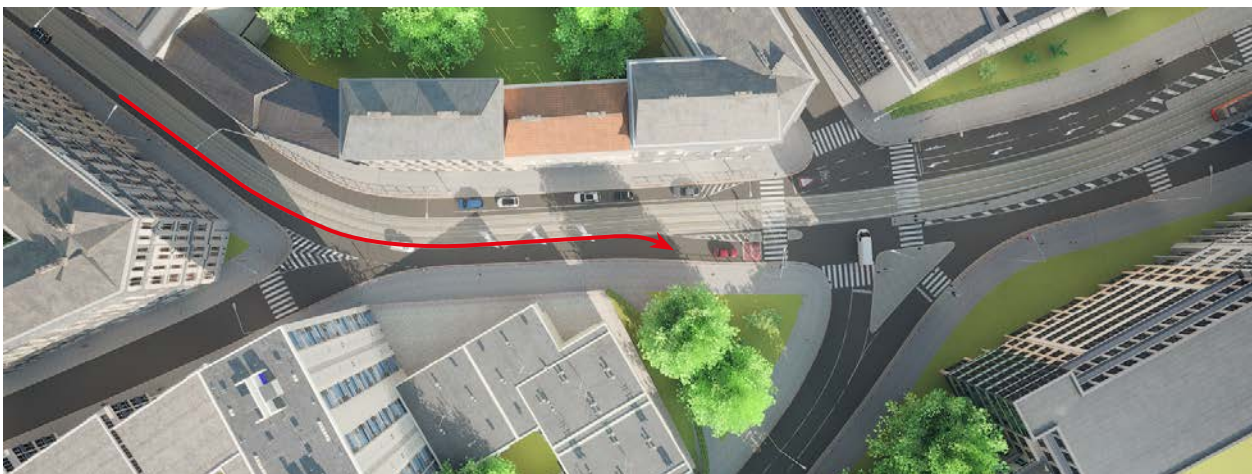
Hlavní témata

- křižovatka s přerušovaně svítícím žlutým signálem „Pozor!“
- tramvaj odbočující na křižovatce vpravo
- světelná křižovatka
- prostor pro cyklisty

Cíl

- seznámení s dopravními předpisy
- předjímání možných rizik a správná reakce

1.1 úsek



Popis dopravního prostředí

Tato část trasy je zpočátku vedena po tramvajových kolejích. Hlavní komunikace se stáčí doleva. Následně vozidlo z tramvajového pásu před křižovatkou sjíždí. Chodníky jsou odděleny od vozovky zábradlím.

Popis rizikové situace

Jedeme po hlavní komunikaci. Pokračujeme v jízdě po hlavní komunikaci, která se stáčí doleva, jak nám i ukazuje svislá dopravní značka, zároveň nám i zakazuje odbočení doprava. Protože měníme směr jízdy, dáváme znamení o změně směru jízdy doleva.

Za křižovatkou nás dopravní značka „Děti“ upozorňuje na úsek, kde se často pohybují děti, projíždíme se zvýšenou opatrností, všímáme si situace na chodníku, u zábradlí.

Doposud jsme jeli po tramvajových kolejích, teď nás předběžné šipky svádějí do jízdniho pruhu. Dáváme znamení o změně směru jízdy doprava a řadíme se do pravého jízdniho pruhu.

Zdůvodnění, upozornění na rizika

Vždy když jsme upozorněni na úsek s častým pohybem dětí, sledujeme okolí vozovky, děti na chodníku, a počítáme s možností vběhnutí dětí do vozovky.

Zákon č. 361/2000 Sb., o provozu na pozemních komunikacích

§ 21

Odbočování

(1) Při odbočování na křižovatce nebo na místo ležící mimo pozemní komunikaci musí řidič dávat znamení o změně směru jízdy; při odbočování nesmí ohrozit řidiče jedoucí za ním a musí dbát zvýšené opatrnosti.



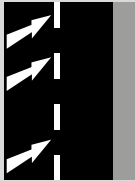
B 24a – Zákaz odbočování vpravo

Značka zakazuje odbočování vpravo na nejbližší křižovatce, na účelovou komunikaci v místě jejího připojení nebo na místo ležící mimo pozemní komunikaci.



A 12b – Děti

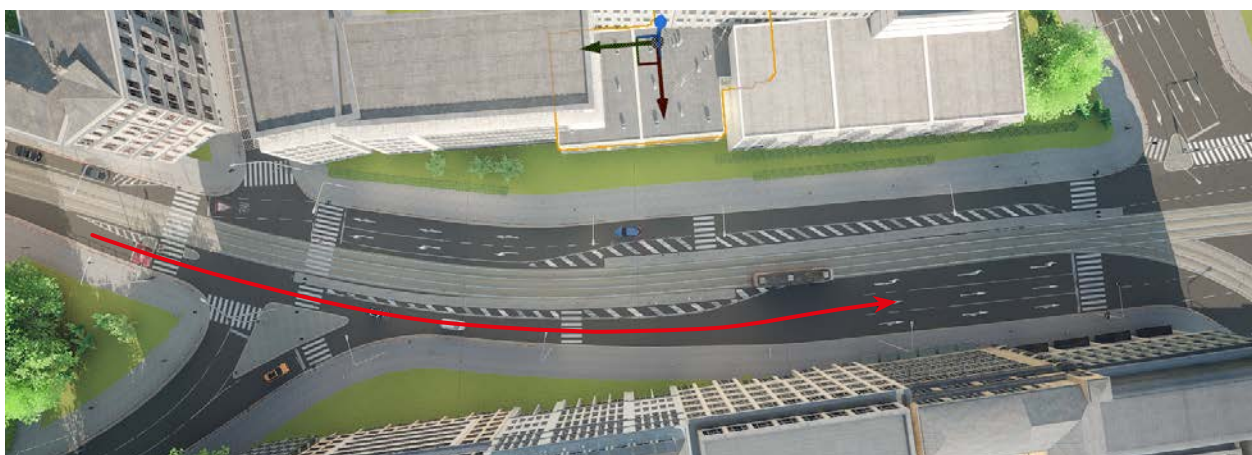
Značka upozorňuje na místo nebo úsek pozemní komunikace, v jejichž blízkosti se děti často pohybují nebo shromažďují, přecházejí vozovku, nebo kde hrozí zvýšené nebezpečí jejich nenadálého vběhnutí do vozovky.



V 9c – Předběžné šípky

Značka vyznačuje blížící se ukončení jízdního pruhu. Řidič je povinen se včas zařadit do průběžného jízdního pruhu.

1.2 úsek



Popis dopravního prostředí

Druhá část trasy začíná křižovatkou, která je řízena světelnými signály. Je zde vyznačeno vodorovné dopravní značení „Prostor pro cyklisty“. Za křižovatkou je umístěna tramvajová zastávka s nástupním ostrůvkem.

Popis rizikové situace

Bližšíme se ke světelné křižovatce. Zpomalujeme a budeme stavět na signál s červeným světlem „Stůj!“. Od pravé krajnice necháme dostatek místa, aby nás cyklista, který jede naším směrem mohl zprava objet a dojet do vyznačeného prostoru pro cyklisty. Vozidlo před námi, které zastavilo na signál s červeným světlem „Stůj!“, zastavilo příliš vpravo u krajnice. Cyklista tak nemůže objet toto vozidlo zprava a dojet do prostoru pro cyklisty. Nezůstane zařazený za stojícím vozidlem, ale předjíždí ho zleva. Vytváří tak nebezpečnou situaci. My se ke křižovatce blížíme nízkou rychlostí, včas zastavíme.

Na signál se zeleným plným kruhovým světlem „Volno“ pokračujeme v jízdě, projíždíme křižovatkou. Jedeme zprava podél nástupního ostrůvku. Přizpůsobíme rychlost jízdy skutečnosti, že se blížíme k přechodu pro chodce a jedeme takovou rychlostí, abychom zvládli zastavit v případě hrozícího rizika, například vběhnutí chodce dohánějícího tramvaj. Stále sledujeme i okolí vozovky, situaci na chodníku, zastávce tramvaje. Všimáme si i tramvaje, která bude pokračovat v jízdě stejným směrem jako my.

Zdůvodnění, upozornění na rizika

Nezapomeňte, na cyklisty v provozu musíme pohlížet jako na zranitelné účastníky. Vždy si necháváme dostatečný prostor od cyklisty, ať už boční při předjíždění, tak i při jízdě za ním, to nám umožní včas reagovat na nečekané situace.

U prostoru pro cyklisty zastavíme na signál s červeným světlem „Stůj!“ před první příčnou čarou souvislou ohraničující prostor pro cyklisty, vpravo necháme u krajnice místo, aby se cyklista dostal do prostoru. Cyklistu necháme v klidu vyjet, nesnažíme se ho předjet v křižovatce (ani před ní).

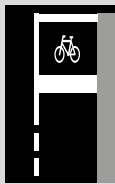
U zastávek, přechodů pro chodce vždy sledujte chování chodců, dávejte pozor hlavně na děti, u kterých můžete předpokládat nečekané reakce, vběhnutí do vozovky.

Zákon č. 361/2000 Sb., o provozu na pozemních komunikacích

Jízda na jízdním kole, § 57

(1) Je-li zřízen jízdní pruh pro cyklisty, vyhrazený jízdní pruh pro cyklisty, stezka pro cyklisty nebo je-li na křižovatce s řízeným provozem zřízen pruh pro cyklisty a vymezený prostor pro cyklisty, je cyklista povinen jich užit v daném místě a směru, ledaže by tím mohla být ohrožena bezpečnost nebo plynulost provozu na pozemních komunikacích.

(4) Pohybují-li se pomalu nebo stojí-li vozidla za sebou při pravém okraji vozovky, může cyklista jedoucí stejným směrem tato vozidla předjíždět nebo objíždět z pravé strany po pravém okraji vozovky nebo krajnici, pokud je vpravo od vozidel dostatek místa; přitom je povinen dbát zvýšené opatrnosti. To neplatí, odbočuje-li vozidlo vpravo a dává-li znamení o změně směru jízdy.



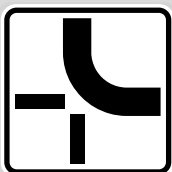
V 19 – Prostor pro cyklisty

Značka vyznačuje prostor určený pro cyklisty čekající na světelný signál „Volno“.



P 2 – Hlavní pozemní komunikace

Značka označuje zejména v obci hlavní pozemní komunikaci v nejbližší křižovatce nebo uvnitř rozsáhlé nebo složitější křižovatky.



E 2b – Tvar křižovatky

Tabulka vyznačuje skutečný tvar křižovatky a upřesňuje, která komunikace je hlavní a která vedlejší.

S 1 – Tříbarevná soustava s plnými signály

S 1a – Signál s červeným světlem „Stůj!“

Signál znamená pro řidiče povinnost zastavit vozidlo před dopravní značkou „Příčná čára souvislá“, „Příčná čára souvislá se symbolem Dej přednost v jízdě!“ a „Příčná čára souvislá s nápisem STOP“, a kde taková dopravní značka není, před světelným signalizačním zařízením (semaforem),

S 1b – Signál se žlutým světlem „Pozor!“

Signál znamená pro řidiče povinnost zastavit vozidlo před dopravní značkou „Příčná čára souvislá“, „Příčná čára souvislá se symbolem Dej přednost v jízdě!“ a „Příčná čára souvislá s nápisem STOP“, a kde taková dopravní značka není, před světelným signalizačním zařízením (semaforem).

Je-li však vozidlo při rozsvícení tohoto signálu již tak blízko, že by řidič nemohl vozidlo bezpečně zastavit, smí pokračovat v jízdě.

Svítlí-li světlo tohoto signálu přerušovaně, nejde o křižovatku s provozem řízeným světelnými signály.

Tento signál se současně svítícím červeným světlem „Stůj!“ značí povinnost připravit se k jízdě.

S 1c – Signál se zeleným světlem „Volno“

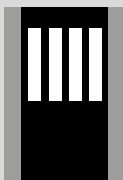
Signál znamená pro řidiče možnost pokračovat v jízdě, a dodrží-li ustanovení o odbočování, může odbočit vpravo nebo vlevo, přičemž musí dát přednost chodcům přecházejícím ve volném směru po přechodu pro chodce a cyklistům přejíždějícím ve volném směru po přejezdu pro cyklisty.

Svítlí-li signál „Signál pro opuštění křižovatky“ umístěný v protilehlém rohu křižovatky, neplatí pro odbočování vlevo povinnost dát přednost v jízdě protijedoucím motorovým i nemotorovým vozidlům, jezdcům na zvířeti, protijedoucím organizovaným útvarům chodců a průvodcům hnaných zvířat, tramvajím jedoucím v obou směrech a vozidlům jedoucím ve vyhrazeném jízdním pruhu, pro něž je tento jízdni pruh vyhrazen.



IP 6 – Přechod pro chodce

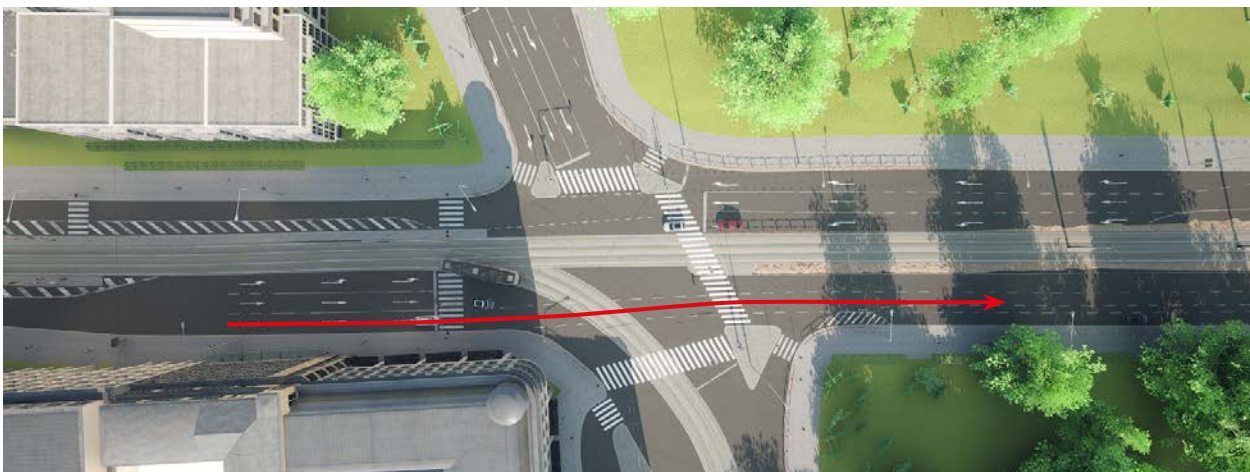
Značka označuje přechod pro chodce vyznačený vodorovnou značkou „Přechod pro chodce“, a to zejména mimo křižovatku.



V 7a – Přechod pro chodce

Značka vyznačuje místo určené pro přechod chodců přes pozemní komunikaci.

1.3 úsek



Popis dopravního prostředí

Třetí úsek zahrnuje řadící pruhy před křižovatkou řízenou světelnými signály. Signál se žlutým světlem „Pozor!“ svítí přerušovaně, nepůjde tedy o křižovatku s provozem řízeným světelnými signály. Řídíme se svislými dopravními značkami. Tramvaj při odbočování v křižovatce křížuje směr jízdy vozidel.

Popis rizikové situace

Před křižovatkou se řadíme do pravého jízdního pruhu, který pokračuje přímo a doprava. Protože na světelném signalizačním zařízení svítí signál se žlutým světlem „Pozor!“ přerušovaně, řídíme se svislými dopravními značkami.

Křižovatkou budeme pokračovat po hlavní pozemní komunikaci. Ve vedlejším jízdním pruhu, který také pokračuje přímo jede osobní vozidlo, sledujeme i jeho chování.

Tramvaj přijíždí ke křižovatce, dává znamení o změně směru jízdy, odbočuje doprava. My ji musíme dát přednost v jízdě, zpomalujeme. Vidíme, že řidič vozidla ve vedlejším jízdním pruhu, který také pokračuje rovně, tramvaj neregistruje. Pokračuje v jízdě a na poslední chvíli brzdí a najíždí částečně do našeho jízdního pruhu. Máme prostor pro reakci, brzdíme.

Po projetí křižovatkou pokračujeme rovně. Věnujeme se i situaci v jízdním pruhu pro cyklistu, který je na vozovce vyznačen a bereme v potaz možnost vyjíždění zaparkovaných vozidel.

Zdůvodnění, upozornění na rizika

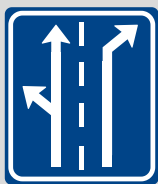
Je třeba myslet na to, že se nás vždy týká i situace ve vedlejším jízdním pruhu. Proto sledujeme i chování ostatních řidičů, počítáme s možnou chybou ostatních, abychom mohli včas zareagovat.

Poznámka: Přednost v jízdě tramvaji při odbočování tramvaje vpravo bychom dávali i v případě, že bychom při stejné situaci jeli do křižovatky na plný zelený signál.

Zákon č. 361/2000 Sb., o provozu na pozemních komunikacích

Odbočování § 21

(7) Tramvaj, která při odbočování nebo jiné změně směru jízdy křížuje směr jízdy vozidla jedoucího po její pravé nebo levé straně a dává znamení o změně směru jízdy, má přednost v jízdě.



IP 19 – Řadící pruhy

Značka vyznačuje způsob řazení do jízdních pruhů před křižovatkou nebo místem odbočení a stanovený směr jízdy. Na značce lze v odůvodněných případech užit i symbol příslušné informativní značky za předpokladu, že příslušný řadící pruh je určen k příjezdu pouze k tomuto cíli.

Užitím symbolu dodatkové tabulky „Povolený směr jízdy cyklistů“ lze stanovit odlišný způsob řazení cyklistů v jízdních pruzích.

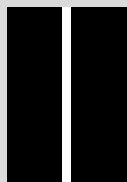


V 9a – Směrové šipky

Šipky vyznačují způsob řazení do jízdních pruhů před křižovatkou nebo místem odbočení a stanovený směr jízdy.

Šipky mohou být použity i k potvrzení jinak stanoveného směru jízdy.

Přechodná úprava provozu na pozemních komunikacích může být provedena pouze obrysem této značky.



V 1a – Podélná čára souvislá

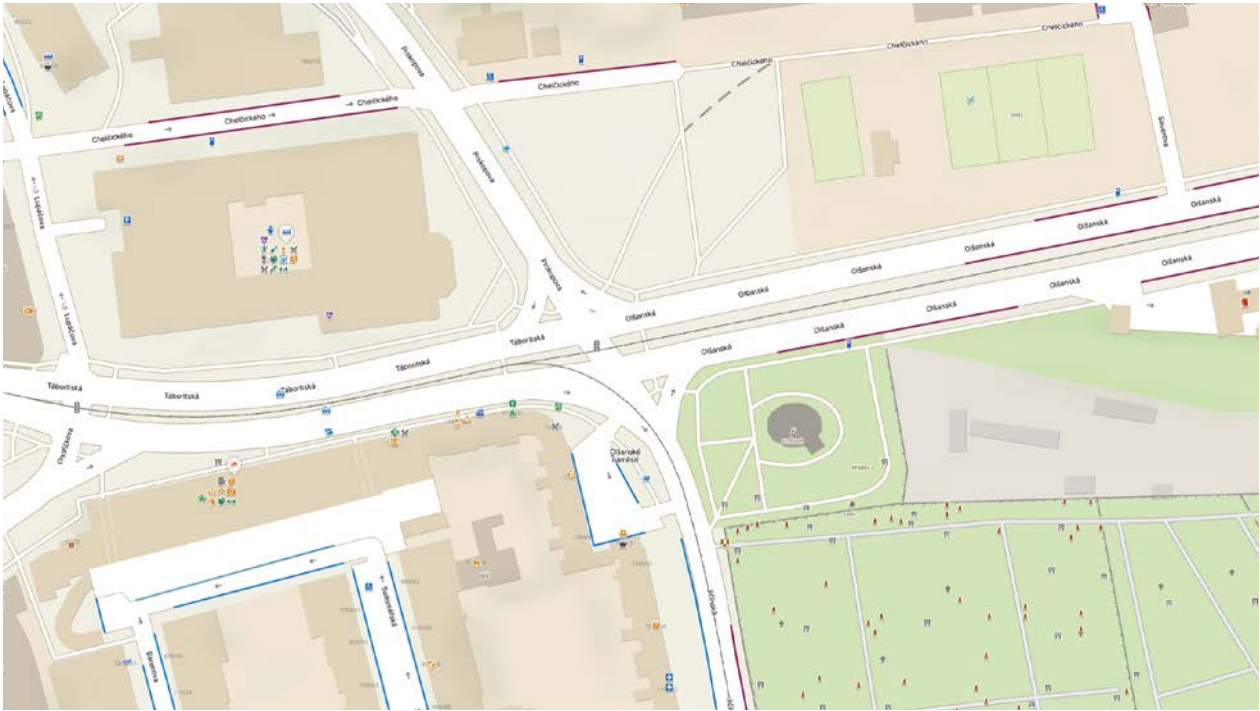
Značka se používá zejména k oddělení jízdních pruhů s protisměrným provozem, k oddělení části řadících pruhů a k oddělení části odbočovacího nebo připojovacího pruhu od průběžného pruhu.

Slouží-li značka k oddělení jízdních pruhů s protisměrným provozem, musí řidič jet vpravo od této značky.

Značku je zakázáno přejíždět nebo ji nákladem přesahovat, pokud to není nutné k objíždění, předjíždění cyklisty, odbočování na místo ležící mimo pozemní komunikaci nebo vjíždění na pozemní komunikaci z místa ležícího mimo pozemní komunikaci.

SITUACE 2

Trasa: Praha, ulice Prokopova, ulice Olšanská



Charakteristika trasy

Součástí trasy je komplikovaná křižovatka s vysokou intenzitou dopravy, jejíž součástí je i tramvajová linka. V druhé části trasy je součástí provozu cyklistická doprava, která je podpořena vodorovným značením „Jízdní pruh pro cyklisty“.

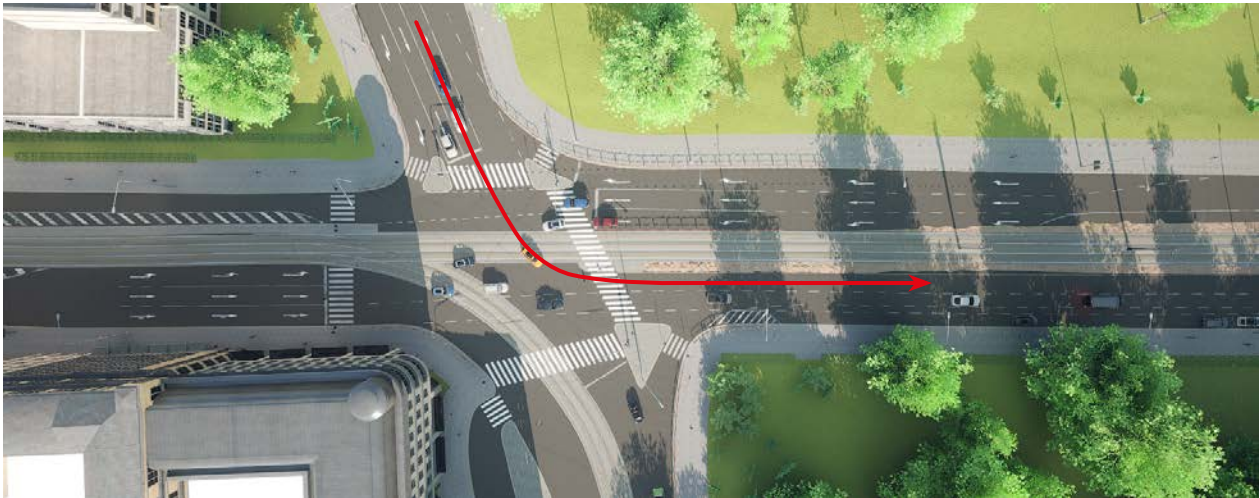
Hlavní témata

- křižovatka s provozem řízeným světelnými signály
- odbočení vlevo
- jízdní pruh pro cyklisty
- vystupování z vozidla v silničním provozu

Cíl

- seznámení s dopravními předpisy
- předjímání možných rizik a správná reakce

2.1 úsek



Popis dopravního prostředí

První část trasy zahrnuje řazení do jízdních pruhů před křižovatkou s provozem řízeným světelnými signály, následně jízdu křižovatkou při odbočování doleva.

Popis rizikové situace

Před křižovatkou dáváme znamení o změně směru jízdy vlevo, řadíme se do levého jízdního pruhu.

Svítil signál se zeleným plným kruhovým světlem „Volno“, ale v křižovatce čekají na odbočení vlevo vozidla, která najela do křižovatky před námi. Zastavujeme před příčnou čarou souvislou a do křižovatky nevjíždíme. Zůstáváme i nadále stát přestože svítí signál se zeleným plným kruhovým světlem „Volno“.

V prostoru křižovatky dochází k rizikové situaci, kdy jedno vozidlo nestihlo odbočit vlevo a opustit křižovatkou po spuštění zelené šipky pro opuštění křižovatky. Stává se tak překážkou v křižovatce pro vozidla z dalších směrů. Ohrozí vozidlo přijíždějící zprava, to reaguje, včas zabrzdí a zabrání kolizi.

My pokračujeme po rozsvícení signálu se zeleným plným kruhovým světlem „Volno“. Vjíždíme do křižovatky, dáváme přednost protijedoucím vozidlům a na signál pro opuštění křižovatky odbočíme vlevo.

Zdůvodnění, upozornění na rizika

Do křižovatky nevjíždíme, pokud je zřejmé, že bychom mohli způsobit překážku a riziko pro ostatní řidiče. Nebezpečná situace může vzniknout zastavením na přechodu, tramvajových kolejkách apod.

Zákon č. 361/2000 Sb., o provozu na pozemních komunikacích

§ 22 Jízda křižovatkou

(3) Řidič nesmí vjet do křižovatky, nedovoluje-li mu situace pokračovat v jízdě v křižovatce a za křižovatkou, takže by byl nucen zastavit vozidlo v křižovatce. To neplatí, pokud řidič zastavuje vozidlo v křižovatce za účelem plnění povinností podle § 5 odst. 1 písm. h) nebo při odbočení vlevo podle § 21 odst. 5.

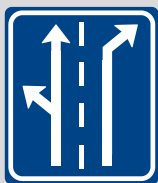
§ 5 Povinnosti řidiče

(1) Řidič je kromě povinností uvedených v § 4 dále povinen

h) snížit rychlost jízdy nebo zastavit vozidlo před přechodem pro chodce, sníží-li rychlost jízdy nebo zastaví-li vozidlo před přechodem pro chodce i řidiči ostatních vozidel jedoucích stejným směrem,

§ 21 Odbočování

(5) Řidič odbočující vlevo musí dát přednost v jízdě protijedoucím motorovým i nemotorovým vozidlům, jezdcům na zvířeti, protijedoucím organizovaným útvarům chodců a průvodcům hnaných zvířat se zvířaty, tramvajům jedoucím v obou směrech a vozidlům jedoucím ve vyhrazeném jízdním pruhu, pro nějž je tento jízdní pruh vyhrazen, a cyklistům jedoucím v jízdním pruhu pro cyklisty.



IP19 – Řadící pruhy

Značka vyznačuje způsob řazení do jízdních pruhů před křižovatkou nebo místem odbočení a stanovený směr jízdy. Na značce lze v odůvodněných případech užít i symbol příslušně informativní značky za předpokladu, že příslušný řadící pruh je určen k příjezdu pouze k tomuto cíli.

Užitím symbolu dodatkové tabulky „Povolený směr jízdy cyklistů“ lze stanovit odlišný způsob řazení cyklistů v jízdních pruzích.



V 9a – Směrové šipky

Šipky vyznačují způsob řazení do jízdních pruhů před křižovatkou nebo místem odbočení a stanovený směr jízdy.

Šipky mohou být použity i k potvrzení jinak stanoveného směru jízdy.

Přechodná úprava provozu na pozemních komunikacích může být provedena pouze obrysem této značky.



V 1a – Podélná čára souvislá

Značka se používá zejména k oddělení jízdních pruhů s protisměrným provozem, k oddělení části řadících pruhů a k oddělení části odbočovacího nebo připojovacího pruhu od průběžného pruhu.

Slouží-li značka k oddělení jízdních pruhů s protisměrným provozem, musí řidič jet vpravo od této značky.

Značku je zakázáno přejíždět nebo ji nákladem přesahovat, pokud to není nutné k objíždění, předjíždění cyklisty, odbočování na místo ležící mimo pozemní komunikaci nebo vjíždění na pozemní komunikaci z místa ležícího mimo pozemní komunikaci.

S 1 – Tříbarevná soustava s plnými signály

S 1a – Signál s červeným světlem „Stůj!“

Signál znamená pro řidiče povinnost zastavit vozidlo před dopravní značkou „Příčná čára souvislá“, „Příčná čára souvislá se symbolem Dej přednost v jízdě!“ a „Příčná čára souvislá s nápisem STOP“, a kde taková dopravní značka není, před světelným signalizačním zařízením (semaforem),

S 1b – Signál se žlutým světlem „Pozor!“

Signál znamená pro řidiče povinnost zastavit vozidlo před dopravní značkou „Příčná čára souvislá“, „Příčná čára souvislá se symbolem Dej přednost v jízdě!“ a „Příčná čára souvislá s nápisem STOP“, a kde taková dopravní značka není, před světelným signalizačním zařízením (semaforem).

Je-li však vozidlo při rozsvícení tohoto signálu již tak blízko, že by řidič nemohl vozidlo bezpečně zastavit, smí pokračovat v jízdě.

Svítl-li světlo tohoto signálu přerušovaně, nejde o křižovatku s provozem řízeným světelnými signály.

Tento signál se současně svítícím červeným světlem „Stůj!“ značí povinnost připravit se k jízdě.

S 1c – Signál se zeleným světlem „Volno“

Signál znamená pro řidiče možnost pokračovat v jízdě, a dodrží-li ustanovení o odbočování, může odbočit vpravo nebo vlevo, přičemž musí dát přednost chodcům přecházejícím ve volném směru po přechodu pro chodce a cyklistům přejíždějícím ve volném směru po přejezdu pro cyklisty.

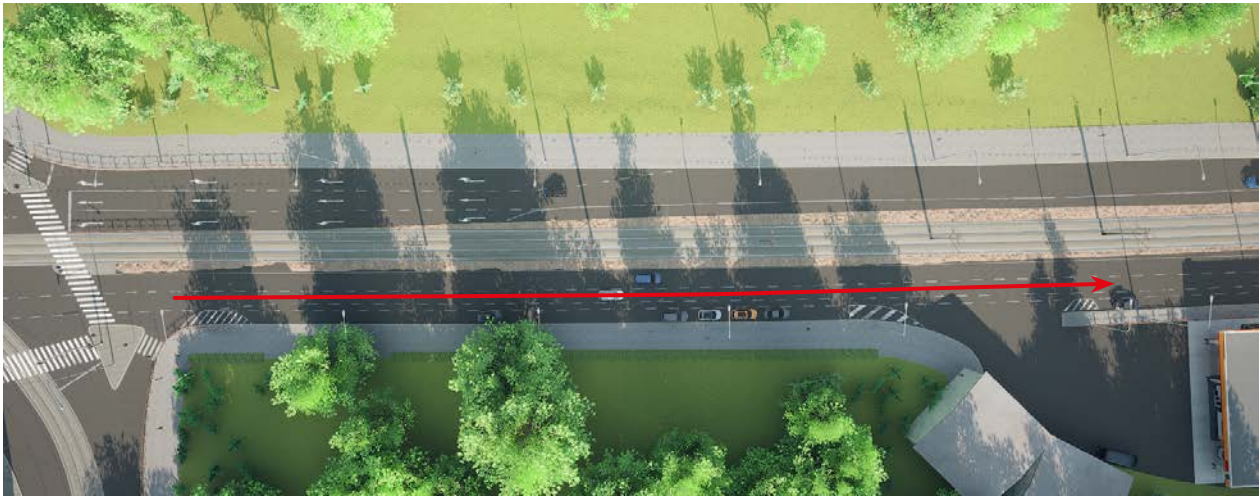
Svítl-li signál „Signál pro opuštění křižovatky“ umístěný v protilehlém rohu křižovatky, neplatí pro odbočování vlevo povinnost dát přednost v jízdě protijedoucím motorovým i nemotorovým vozidlům, jezdcům na zvířeti, protijedoucím organizovaným útvarům chodců a průvodcům hnaných zvířat se zvířaty, tramvajím jedoucím v obou směrech a vozidlům jedoucím ve vyhrazeném jízdním pruhu, pro něž je tento jízdní pruh vyhrazen.



S 6 – Signál pro opuštění křižovatky

Je-li signál umístěný v protilehlém rohu křižovatky, neplatí pro odbočování vlevo povinnost dát přednost v jízdě protijedoucím motorovým i nemotorovým vozidlům, jezdcům na zvířeti, protijedoucím organizovaným útvarům chodců a průvodcům hnaných zvířat se zvířaty, tramvajím jedoucím v obou směrech a vozidlům jedoucím ve vyhrazeném jízdním pruhu, pro něž je tento jízdní pruh vyhrazen.

2.2 úsek



Popis dopravního prostředí

Druhá část trasy vede po komunikaci o dvou jízdnicích v jednom směru, vpravo je umístěn jízdní pruh pro cyklisty. Vedle jízdního pruhu pro cyklisty jsou vodorovná parkovací stání.

Popis rizikové situace

Jedeme v pravém průběžném jízdním pruhu. Na vozovce je vyznačen jízdní pruh pro cyklisty. Do jízdního pruhu pro cyklisty nevjíždíme, nemusíme dodržovat od jedoucího cyklisty zákonem stanovený minimální boční odstup. Bezpečný prostor pro cyklistu je dán prostorem jeho jízdního pruhu. Avšak nezapomínáme sledovat situaci v jízdním pruhu pro cyklistu a všímáme si podélně zaparkovaných vozidel.

Riziko registrujeme ve chvíli, kdy řidič zaparkovaného vozidla otevírá dveře do jízdní dráhy cyklisty. Ten se vyhýbá překážce a dostává se do našeho jízdního pruhu. Zároveň musíme sledovat levý jízdní pruh, kde jede vozidlo. Reagujeme brzděním.

Zdůvodnění, upozornění na rizika

Při jízdě podél zaparkovaných vozidel si všímáme, zda se nechystají vyjet. Máme na paměti možný slepý úhel, kdy řidič špatně vyhodnotí situaci za sebou. Všímáme si natočených kol k výjezdu, blinkrů,...

Také vnímáme riziko otevření dveří zaparkovaného vozidla. Pokud například vystupuje spolujezdec, je možné, že vystoupí i řidič. Přizpůsobíme situaci jízdou.

Zákon č. 361/2000 Sb., o provozu na pozemních komunikacích

§ 14

- (1) Je-li vyznačen jízdní pruh dopravní značkou „Vyhrazený jízdní pruh“ (dále jen „vyhrazený jízdní pruh“) pro určitý druh vozidel, platí pro řidiče ostatních vozidel obdobně § 13 odst. 2, a je-li vyhrazený jízdní pruh vyznačen na tramvajovém pásu, též § 21 odst. 7. Jízdní pruh nelze vyhradit pro motocykly.
- (2) Přejíždí-li řidič vozidla, pro které je vyhrazen jízdní pruh, z vyhrazeného jízdního pruhu do přilehlého jízdního pruhu, řidič vozidla jedoucí v tomto pruhu mu to musí umožnit snížením rychlosti jízdy, popřípadě i zastavením vozidla. Řidič vozidla ve vyhrazeném jízdním pruhu je povinen dávat znamení o změně směru jízdy a nesmí ohrozit řidiče ostatních vozidel.
- (3) Jede-li vozidlo, pro které je vyhrazen jízdní pruh, ve vyhrazeném jízdním pruhu nebo tramvaj jinou rychlostí než ostatní vozidla jedoucí stejným směrem, nejde o vzájemně předjíždění.
- (4) Je-li provoz ve vyhrazeném jízdním pruhu vyznačeném na tramvajovém pásu řízen světelnými signály pro tramvaje, řídí se řidič vozidla jedoucí v tomto jízdním pruhu těmito světelnými signály.
- (5) Je-li vyznačen jízdní pruh vodorovnými dopravními značkami jako jízdní pruh pro cyklisty, použijí se pro cyklisty a řidiče jiných vozidel odstavce 1 až 3 obdobně. Na jízdní pruh pro cyklisty smí řidič jiného vozidla vjet v podélném směru rovněž tehdy, není-li přilehlý jízdní pruh pro toto vozidlo dostatečně široký. Při vjíždění na jízdní pruh pro cyklisty nesmí řidič ohrozit cyklistu jedoucího v tomto pruhu.

Jízda ve zvláštních případech § 13

- (2) Na tramvajový pás v úrovni vozovky se smí v podélném směru vjet jen při objíždění, předjíždění, odbočování, otáčení, vjíždění na pozemní komunikaci, nebo vyžadují-li to zvláštní okolnosti, například není-li mezi tramvajovým pásem a okrajem vozovky dostatek místa; tramvajový pás zvýšený nad nebo snížený pod úroveň vozovky nebo od vozovky jinak oddělený například obrubníkem se smí přejíždět jen příčně, a to na místě k tomu přizpůsobeném. Při vjíždění na tramvajový pás nesmí řidič ohrozit ani omezit v jízdě tramvaj.

§ 21 Odbočování

- (7) Tramvaj, která při odbočování nebo jiné změně směru jízdy křížuje směr jízdy vozidla jedoucího po její pravé nebo levé straně a dává znamení o změně směru jízdy, má přednost v jízdě.

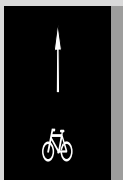
§ 21 Odbočování

- (5) Řidič odbočující vlevo musí dát přednost v jízdě protijedoucím motorovým i nemotorovým vozidlům, jezdcům na zvířeti, protijedoucím organizovaným útvarům chodců a průvodcům hnaných zvířat se zvířaty, tramvajím jedoucím v obou směrech a vozidlům jedoucím ve vyhrazeném jízdním pruhu, pro něž je tento jízdní pruh vyhrazen, a cyklistům jedoucím v jízdním pruhu pro cyklisty.
- (6) Řidič odbočující vpravo musí dát přednost v jízdě vozidlům jedoucím ve vyhrazeném jízdním pruhu, pro něž je tento jízdní pruh vyhrazen, a cyklistům jedoucím v jízdním pruhu pro cyklisty. Tam, kde je povolena jízda podél tramvaje vlevo, musí dát přednost v jízdě i tramvaji.

§ 26

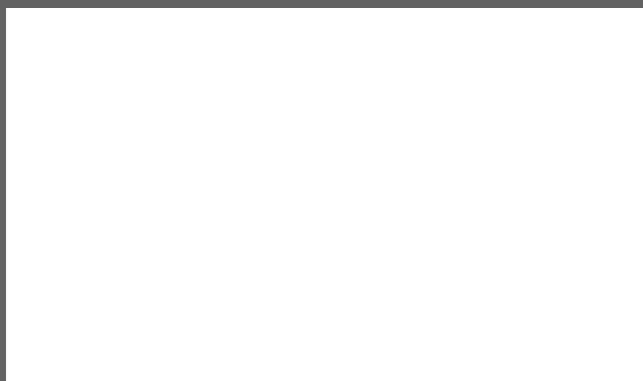
- (1) Otevírat dveře nebo boční stěny vozidla, jakož i nastupovat do vozidla nebo vystupovat z něho se smí jen tehdy, není-li tím ohrožena bezpečnost nastupujících nebo vystupujících osob ani jiných účastníků provozu na pozemních komunikacích.

Vyhláška č. 294/2015 Sb., kterou se provádějí pravidla provozu na pozemních komunikacích



V 14 – Jízdní pruh pro cyklisty

Značka vyznačuje pruh nebo stezku pro cyklisty. Symbol jízdního kola může být v odůvodněných případech doplněn zmenšenou směrovou šipkou nebo šipkami.



Partneři

