



METODIKA **K VÝUKOVÝM** **SITUACÍM**

Liberec, Šaldovo náměstí

Autoři:

Ing. Jiří Novotný

Ing. Petra Schneiderová

Liberec, 2026

Obsah

Úvod.....	5
Situace 1 – Trasa: Liberec, ulice Felberova, ulice Palachova, náměstí Šaldovo, ulice Sokolská	7
1.1 úsek – ulice Felberova, ulice Palachova, náměstí Šaldovo.....	9
1.2 úsek – náměstí Šaldovo, ulice Sokolská	13
Situace 2 – Trasa: Liberec, ulice Sokolská, náměstí Šaldovo, ulice Jablonecká.....	21
2.1 úsek – ulice Sokolská, náměstí Šaldovo	22
2.2 úsek – náměstí Šaldovo, ulice Jablonecká.....	27

ÚVOD

Tento dokument Metodika k výukovým situacím, Liberec, Šaldovo náměstí byl zpracován Asociací autoškol ČR jako podpůrný vzdělávací materiál určený především pro autoškoly a pro vzdělávání v oblasti zvyšování bezpečnosti na silnicích. Zaměřuje se na konkrétní komplikovanou křižovatku v Liberci, která svým dopravním uspořádáním a intenzitou provozu představuje náročné prostředí pro správné vyhodnocování dopravních situací.

Cílem metodiky je upozornit na rizikové situace ve složitém dopravním prostředí, se kterými se začínající řidiči mohou v běžném provozu setkat, avšak které není možné v plném rozsahu bezpečně a účinně simulovat v rámci běžného výcviku nových řidičů. Materiál proto slouží jako doplněk praktické výuky a nabízí podklad pro odbornou přípravu, rozbor dopravních situací i následnou diskusi s žáky autoškol.

Metodika je určena k využití při teoretické přípravě budoucích řidičů a jejím hlavním přínosem je podpora lepší orientace v komplikovaných dopravních místech, posílení schopnosti předvídat rizika a rozvoj bezpečného rozhodování v provozu. Materiál bude dostupný na webových stránkách Asociace autoškol ČR v sekci Vzdělávání.

SITUACE



Trasa: Liberec, ulice Felberova, ulice Palachova, náměstí Šaldovo, ulice Sokolská



Charakteristika trasy

Prostor tvoří frekventovaná světelně řízená křižovatka, do které ústí komunikace z více směrů, včetně tramvajového provozu. Křižovatka má specifické prostorové uspořádání, které lze označit za nestandardní.

V bezprostřední blízkosti se nachází Krajská nemocnice Liberec. To vede k častému průjezdu vozidel integrovaného záchranného systému.

Součástí prostoru jsou také zastávky městské hromadné dopravy a dochází zde k vysoké koncentraci pěších.

Celkově se jedná o dopravně exponované a bezpečnostně citlivé místo, které vyžaduje zvýšenou pozornost všech účastníků silničního provozu.

Hlavní témata

- průjezd vozidla integrovaného záchranného systému (IZS) světelnou křižovatkou
- vnímání rizik v okolí komunikace
- jezdec na elektrokoloběžce

Cíl

- seznámení s dopravními předpisy
- předjímání možných rizik a správná reakce

1.1 úsek – ulice Felberova, ulice Palachova, náměstí Šaldovo



Popis dopravního prostředí

Tato část trasy zahrnuje průjezd ulicí Felberova, následně ulicí Palachova a příjezd na Šaldovo náměstí. Součástí průjezdu jsou dvě křižovatky řízené světelnými signály. Úsek mezi křižovatkami je tvořen řadičími pruhy.

Riziková situace



Popis situace

- Projíždíme na signál se zeleným světlem „Volno“ křižovatkou, za ní dáváme znamení o změně směru jízdy doleva a řadíme se do jízdního pruhu pokračujícího rovně.



- Na křižovatce zastavíme na signál s červeným světlem „Stůj!“



- Vidíme zprava příjezdící vůz IZS (sanitku) s rozsvícenými výstražnými světly.

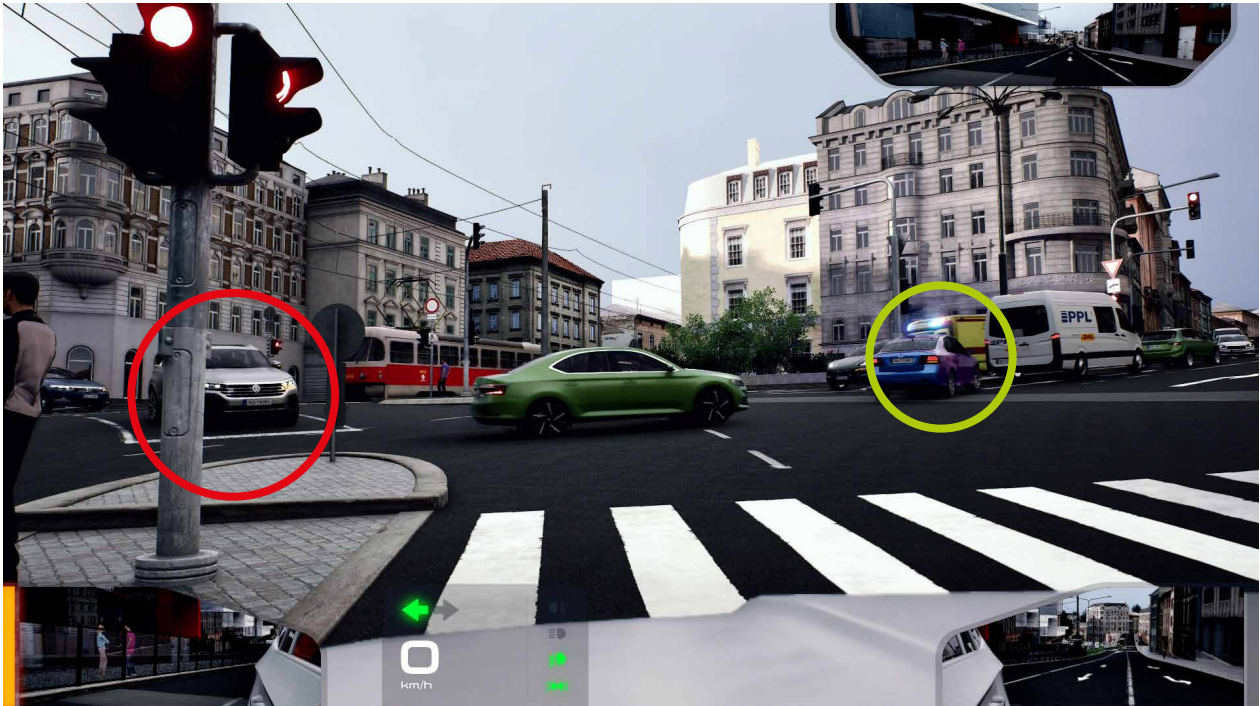


- Řidič vozidla v protisměru jede na signál se zeleným světlem „Volno“ do křižovatky a odbočuje doleva. Nerespektuje příjezdící sanitku. Protože nemá v křižovatce místo, aby pokračoval v jízdě, zůstane stát, čímž blokuje možný průjezd vozidlům IZS.



Zdůvodnění, upozornění na rizika

- Špatné vyhodnocení situace v okamžik, kdy slyšíme, vidíme přijíždět vozidlo IZS, nebo jeho přehlédnutí, může způsobit zkomplikování plynulého průjezdu vozidla IZS. Rizikem se stává vozidlo, které zablokuje průjezd a zdrží vozidlo IZS.



- Vidíme, že vjetím do křižovatky se řidič dostal do jízdní dráhy vozidla IZS a komplikuje mu tak plynulý průjezd křižovatkou.





Rada

Pečlivě sledujte situaci v provozu. Frekventované úseky vyžadují zvýšenou pozornost!

Neustále věnujte pozornost řízení, sledujte zrcátka.

Když slyšíte, vidíte přijíždět vozidlo IZS, nevjíždějte do křižovatky i když máte ZELENOU, ztížili byste tím průjezd. Pokud na semaforu svítí signál s červeným světlem „Stůj!, můžeme jet na „červenou“ a při zachování bezpečnosti vjet do křižovatky, abychom umožnili průjezd vozidlům IZS. Pouze ale pokud je to nutné a bezpečné a neohrozíme sebe a ostatní!

Pozor i na změnu světelných signálů! I když se rozsvítí signál se zeleným světlem „Volno“ ve vašem směru, nejprve umožněte projetí vozidel IZS, následně umožněte uvolnění křižovatky vozidly z ostatních směrů, která zajistila prostor k průjezdu vozidel IZS a až poté se řiďte dalším provozem.

Pozor na hlasitou hudbu v autě! Neslyšíme co se děje v provozu a může nám uniknout zvukový signál blížící se sanitky.

Zákon č. 361/2000 Sb., o provozu na pozemních komunikacích

Povinnosti řidiče § 5

(1) Řidič je kromě povinností uvedených v § 4 dále povinen

b) věnovat se plně řízení vozidla nebo jízdě na zvířeti a sledovat situaci v provozu na pozemních komunikacích,

Jízda vozidel s právem přednostní jízdy § 41

(7) Řidiči ostatních vozidel musí vozidlům s právem přednostní jízdy a vozidlům jimi doprovázeným umožnit bezpečný a plynulý průjezd, a jestliže je to nutné, i zastavit vozidla na takovém místě, aby jim nepřekážela. Do skupiny tvořené vozidly s právem přednostní jízdy a vozidly jimi doprovázenými se řidiči ostatních vozidel nesmějí zařazovat.

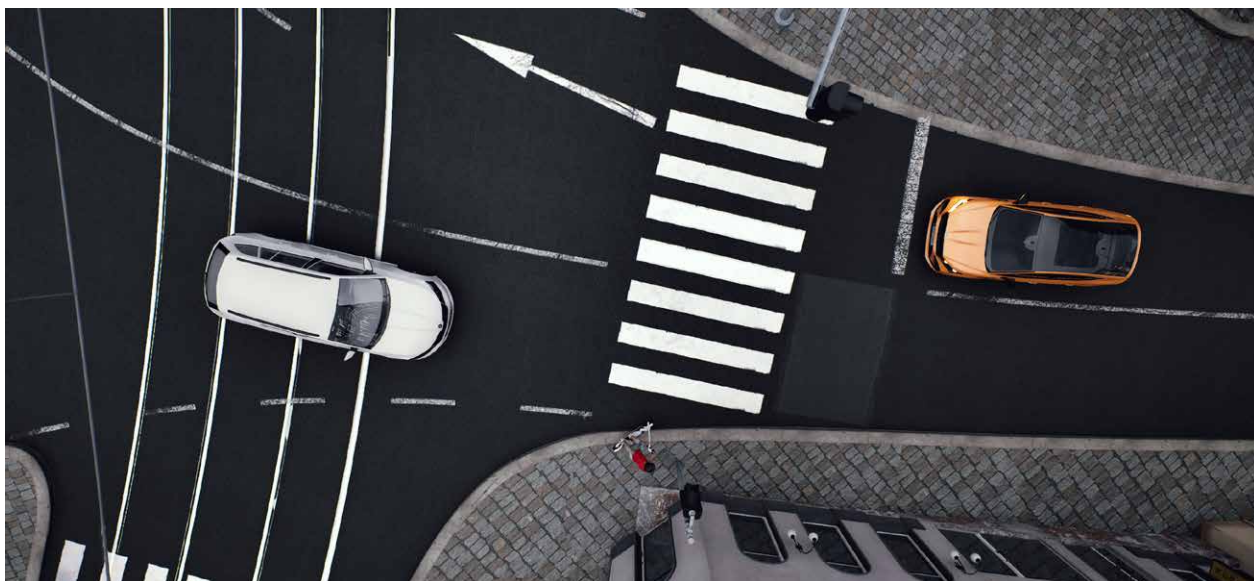
1.2 úsek – náměstí Šaldovo, ulice Sokolská



Popis dopravního prostředí

Riziko se odehrává na křižovatce na Šaldově náměstí, která je řízená světelnými signály.

Riziková situace



Popis situace

- Na světelné křižovatce čekáme na signál se zeleným světlem „Volno“. Pokračujeme v jízdě doleva, dáváme znamení o změně směru jízdy.



- Jedeme jako první, máme dobrý přehled o situaci na křižovatce. Zprava vidíme po chodníku přijíždět jezdce na elektrokoloběžce.



- Jezdec na elektrokoloběžce se blíží k semaforem řízenému přechodu pro chodce. Přizpůsobíme rychlost a sledujeme jeho chování.

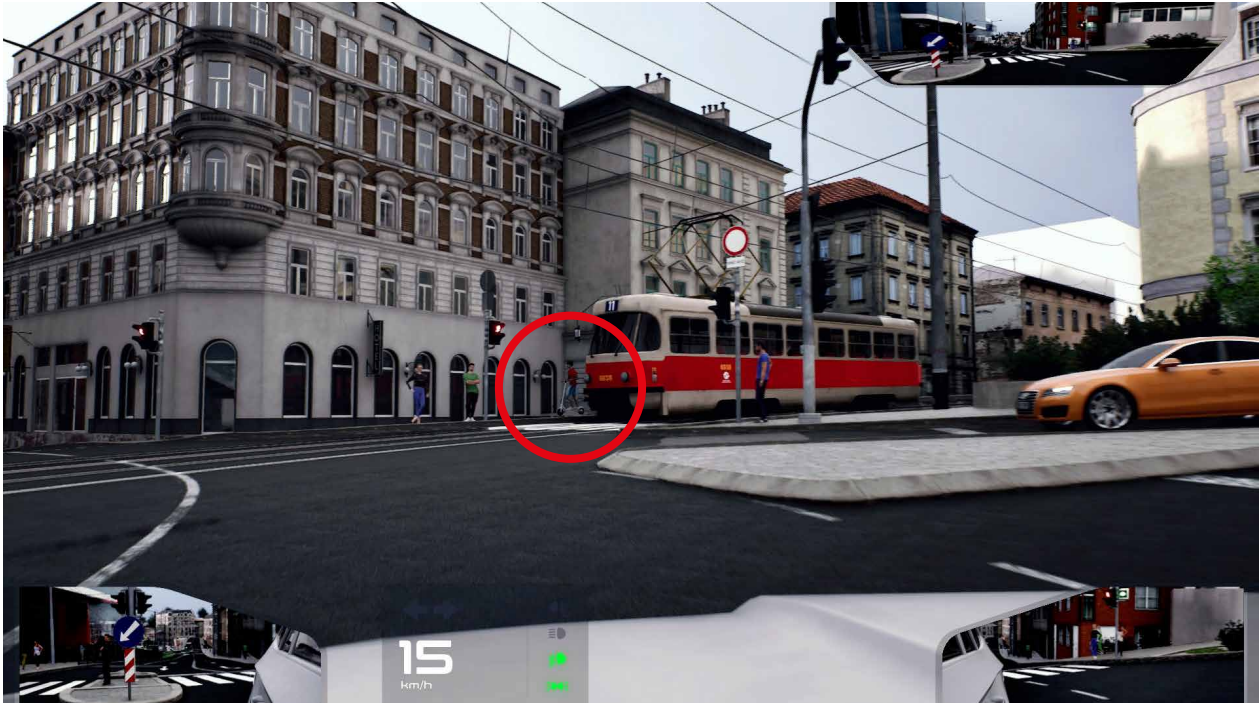


- V místě přechodu sjede z chodníku do vozovky před naše vozidlo, my však jedeme pomalu a včas zastavíme.



Zdůvodnění, upozornění na rizika

- Pokud si všimneme elektrokoloběžky už ve chvíli, kdy vyjíždí zpoza tramvaje, dá nám to prostor na včasnou reakci.
- Elektrokoloběžky se často pohybují rychle – od chvíle, kdy ji zaregistrujeme může být za krátký moment v naší blízkosti.
- Jezdci na elektrokoloběžce využívají k jízdě chodník i přes to, že tam jezdit nesmí. Navíc střídají jízdu po chodníku s jízdou po vozovce, tak aby pro ně jízda byla plynulá (v případě červené vjedou na chodník, přejíždějí přechod pro chodce,...).



- Počítejte s tím, že jezdec na elektrokoloběžce může porušit pravidla a vjet na přechod pro chodce nebo sjet bez rozhlédnutí na vozovku.





Rada

Očekávejte chování v rozporu s pravidly. Počítejte s častou jízdou po chodníku a následným sjížděním na vozovku, přejížděním přechodů pro chodce.

Počítejte s tím, že elektrokoloběžka je rychlá a zároveň méně stabilní – nemůžeme tedy čekat, že jezdec na elektrokoloběžce bude dávat znamení o změně směru jízdy.

Vždy si nechte dostatečný prostor, ať už boční při předjíždění, tak i při jízdě za elektrokoloběžkou, to umožní včas reagovat na nečekané situace.

Zákon č. 361/2000 Sb., o provozu na pozemních komunikacích

Jízda na jízdním kole, § 57

(1) Je-li zřízen jízdní pruh pro cyklisty, vyhrazený jízdní pruh pro cyklisty, stezka pro cyklisty nebo je-li na křižovatce s řízeným provozem zřízen pruh pro cyklisty a vymezený prostor pro cyklisty, je cyklista povinen jich užít v daném místě a směru, ledaže by tím mohla být ohrožena bezpečnost nebo plynulost provozu na pozemních komunikacích.

(4) Pohybují-li se pomalu nebo stojí-li vozidla za sebou při pravém okraji vozovky, může cyklista jedoucí stejným směrem tato vozidla předjíždět nebo objíždět z pravé strany po pravém okraji vozovky nebo krajnici, pokud je vpravo od vozidel dostatek místa; přitom je povinen dbát zvýšené opatrnosti. To neplatí, odbočuje-li vozidlo vpravo a dává-li znamení o změně směru jízdy.

§ 2 Vymezení základních pojmů

Pro účely tohoto zákona

dd) přechod pro chodce je místo na pozemní komunikaci určené pro přecházení chodců, vyznačené příslušnou dopravní značkou,

§ 5 Povinnosti řidiče

(1) Řidič je kromě povinností uvedených v § 4 dále povinen

h) snížit rychlost jízdy nebo zastavit vozidlo před přechodem pro chodce, sníží-li rychlost jízdy nebo zastaví-li vozidlo před přechodem pro chodce i řidiči ostatních vozidel jedoucích stejným směrem,

(2) Řidič nesmí

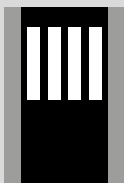
f) ohrozit nebo omezit chodce, který přechází pozemní komunikaci po přechodu pro chodce nebo který zjevně hodlá přecházet pozemní komunikaci po přechodu pro chodce, v případě potřeby je řidič povinen i zastavit vozidlo před přechodem pro chodce; tyto povinnosti se nevztahují na řidiče tramvaje,

Vyhláška č. 294/2015 Sb., kterou se provádějí pravidla provozu na pozemních komunikacích



IP 6 – Přečhod pro chodce

Značka označuje přečhod pro chodce vyznačený vodorovnou značkou „Přečhod pro chodce“, a to zejména mimo křižovatku.



V 7a Přečhod pro chodce

Značka vyznačuje místo určené pro přečhod chodců přes pozemní komunikaci.

SITUACE 2

Trasa: Liberec, ulice Sokolská, náměstí Šaldovo, ulice Jablonecká



Charakteristika trasy

Prostor tvoří frekventovaná světelně řízená křižovatka, do níž ústí komunikace z více směrů, včetně tramvajového provozu. Křižovatka má specifické prostorové uspořádání, které lze označit za nestandardní.

V bezprostřední blízkosti se nachází Krajská nemocnice Liberec, což vede k častému průjezdu vozidel integrovaného záchranného systému.

Součástí prostoru jsou také zastávky městské hromadné dopravy a dochází zde k vysoké koncentraci pěších.

Ve scénáři bude uvažován provoz řízený světelnou signalizací.

Celkově se jedná o dopravně exponované a bezpečnostně citlivé místo, které vyžaduje zvýšenou pozornost všech účastníků silničního provozu.

Hlavní témata

- frekventovaná křižovatka s provozem řízeným světelnými signály
- vjetí do křižovatky
- zastavení vozidla

Cíl

- seznámení s dopravními předpisy
- předjímání možných rizik a správná reakce

2.1 úsek – ulice Sokolská, náměstí Šaldovo



Popis dopravního prostředí

První úsek trasy zahrnuje příjezd ke křižovatce řízené světelnou signalizací na Šaldově náměstí a vlastní křižovatku, a to část, kterou kříží tramvajová trať.

Riziková situace



Popis situace

- Blížíme se ke křižovatce řízené světelnými signály.



- Řidič zeleného vozidla před námi vjíždí do křižovatky na Signál se žlutým světlem „Pozor!“



- My přijíždíme ke křižovatce a zastavujeme na signál s červeným světlem „Stůj!“. Vidíme, že řidič zeleného vozidla před námi se nevešel do odbočovacího pruhu a zůstal stát na tramvajových kolejkách. Zleva přijíždí tramvaj.

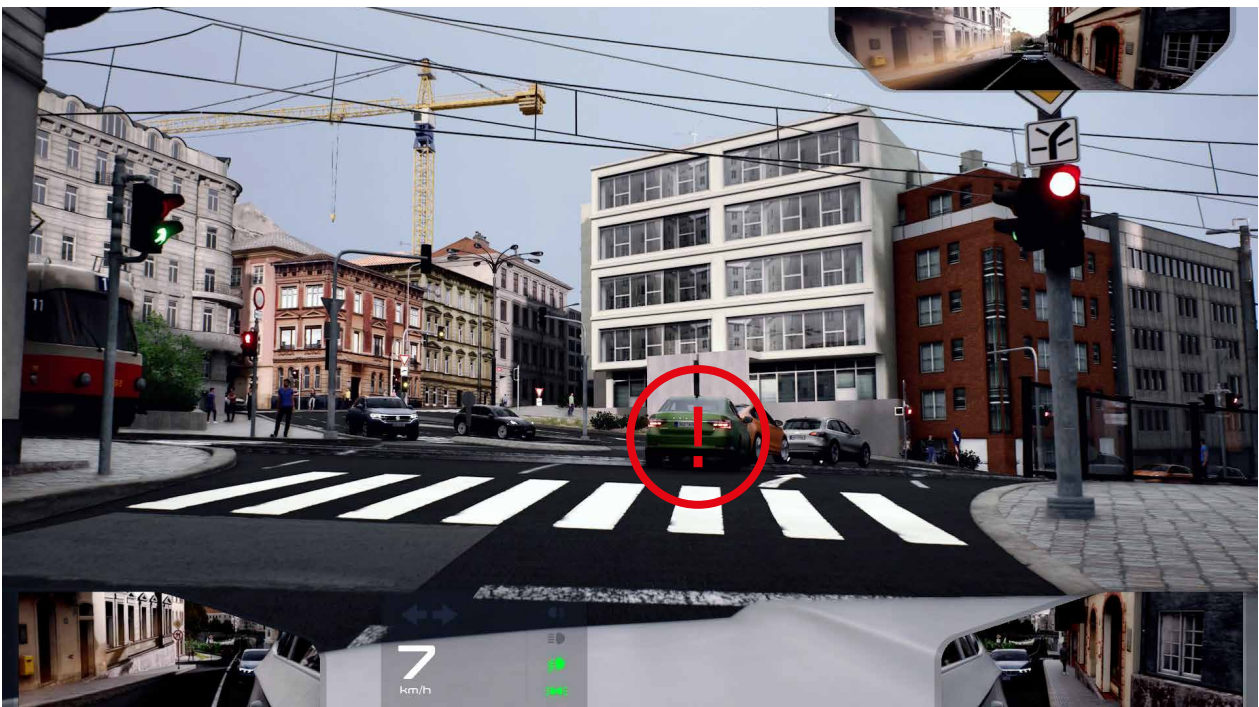
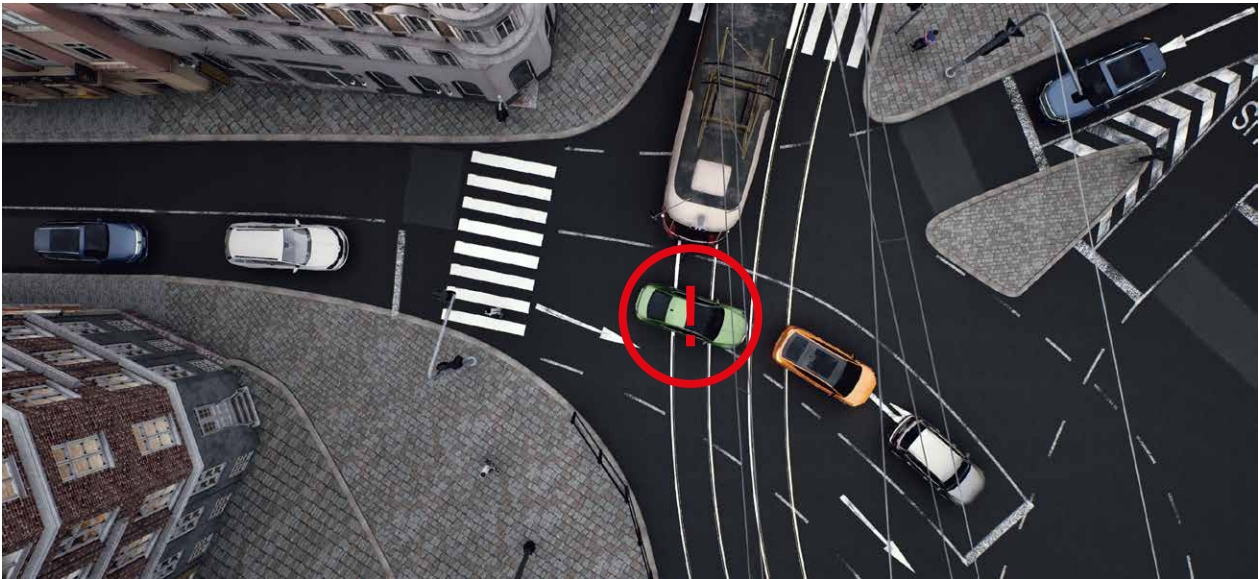


- Řidič tramvaje zastavuje. Řidič zeleného vozidla couvá, aby umožnil průjezd tramvaje, a to ve chvíli, kdy po přechodu přechází chodec.



Zdůvodnění, upozornění na rizika

- Pokud vjedeme do křižovatky, když je odbočovací pruh plný, jsme nuceni zastavit v místě, kde můžeme blokovat průjezd pro vozidla v ostatních směrech. Zastavením na tramvajových kolejkách bráníme v jízdě tramvaji. Ve chvíli, kdy je řidič nucen uvolňovat prostor pro projetí tramvaje může dojít k ohrožení ostatních účastníků provozu.



- Musí řešit jak uvolnit průjezd tramvaje, couvá. Ohrožuje chodce, který přechází na signál se zeleným světlem „Volno“ po přechodu pro chodce.



Rada

Do křižovatky nevjíždějte, pokud je zřejmé, že byste mohli způsobit překážku a riziko pro ostatní řidiče. Nebezpečná situace může vzniknout zastavením na přechodu pro chodce, tramvajových kolejích apod.

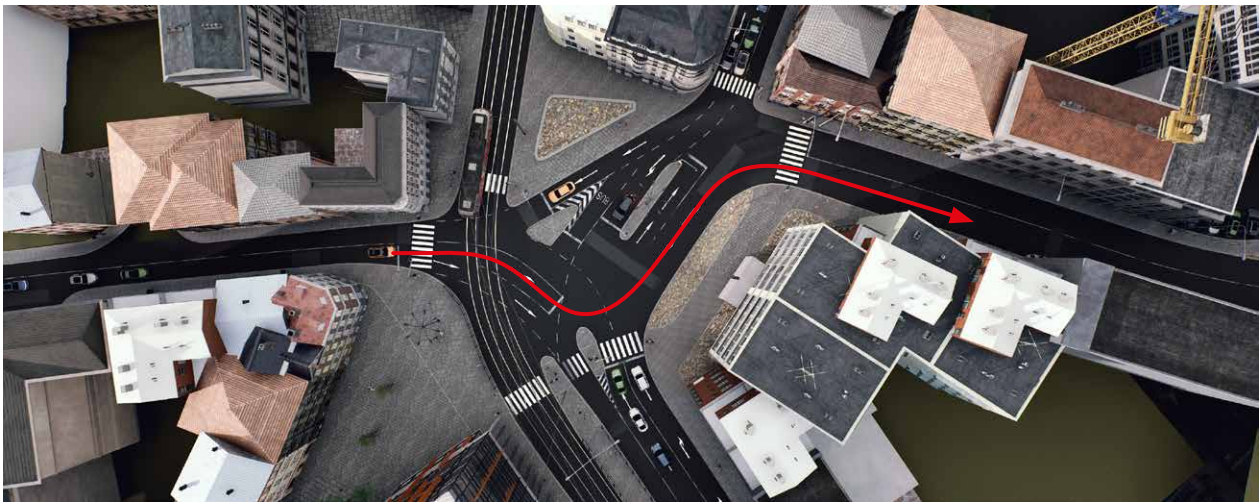
Zároveň pokud vytvoříte nebezpečnou situaci, pečlivě vyhodnotte závažnost situace. Pokud je to možné, počkejte, až bude možné pokračovat dopředu. Pokud musíte couvat, přesvědčte se, že je to bezpečné.

Zákon č. 361/2000 Sb., o provozu na pozemních komunikacích

§ 22 Jízda křižovatkou

(3) Řidič nesmí vjet do křižovatky, nedovoluje-li mu situace pokračovat v jízdě v křižovatce a za křižovatkou, takže by byl nucen zastavit vozidlo v křižovatce. To neplatí, pokud řidič zastavuje vozidlo v křižovatce za účelem plnění povinností podle § 5 odst. 1 písm. h) nebo při odbočení vlevo podle § 21 odst. 5.

2.2 úsek – náměstí Šaldovo, ulice Jablonecká



Popis dopravního prostředí

Druhý úsek trasy zahrnuje průjezd křižovatkou řízenou světelnými signály na Šaldově náměstí, následně výjezd do ulice Jablonecká, kde se odehrává riziková situace.

Riziková situace



Popis situace

- Projíždíme na signál se zeleným světlem „Volno“ křižovatkou, dáváme znamení o změně směru jízdy doleva a řadíme se do odbočovacího pruhu doleva. Na signál pro opuštění křižovatký odbočíme doleva.



- Následně dáváme znamení o změně směru jízdy doprava a řadíme se do příslušného odbočovacího pruhu. Odbočíme doprava.



- Po odbočení registrujeme vozidlo stojící při krajnici v místě, kde je to zakázáno dopravní značkou svislou i vodorovnou.

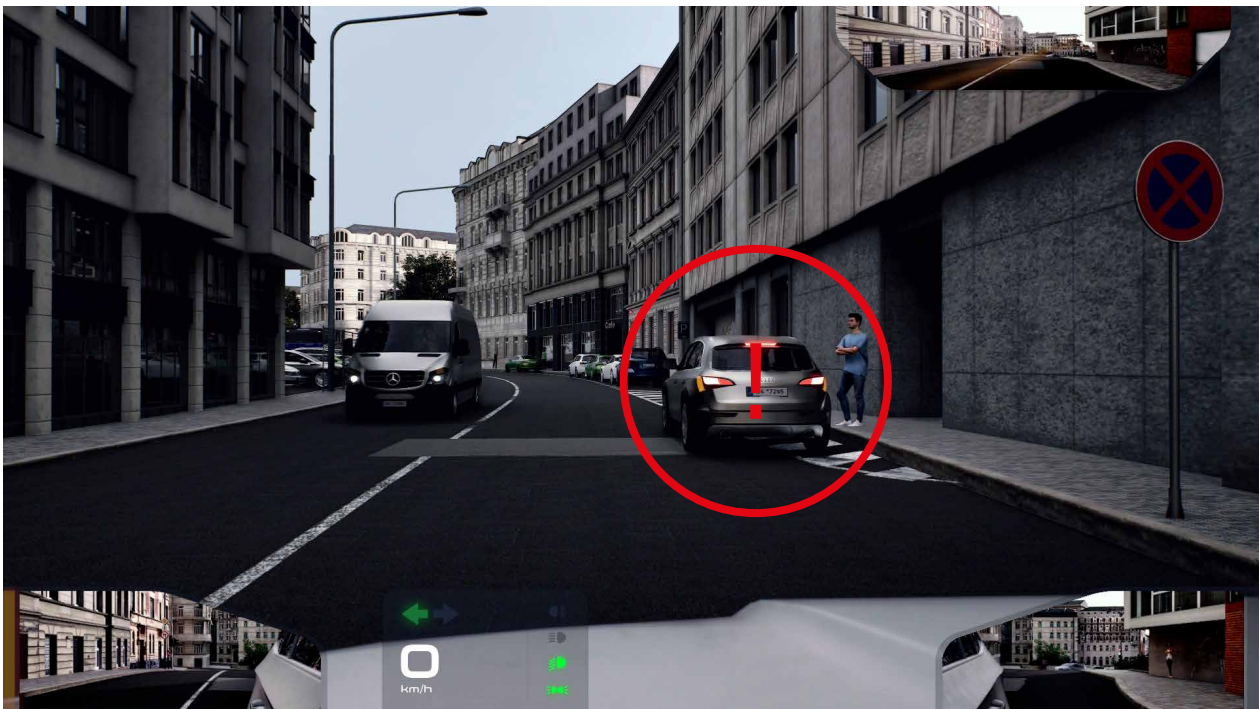


- V protisměru jede dodávka. Zastavujeme a dáme znamení o změně směru jízdy.



Zdůvodnění, upozornění na rizika

- Dopravní značka „Zákaz zastavení“ omezuje zastavení v tomto místě, protože se jedná o frekventovaný, úzký úsek v blízkosti krajské nemocnice, kde často projíždějí vozidla IZS. Stojící vozidlo vyvolá kolizní situaci.



Rada

Dopravní značení respektujte a nevytvářejte nebezpečné situace, které musí ostatní řidiči řešit.

Když se setkáte s takovou situací, zastavte včas, nechte si prostor pro případné další manévry (např. pro projetí sanitky,...).



V 13 – Šikmé rovnoběžné čáry

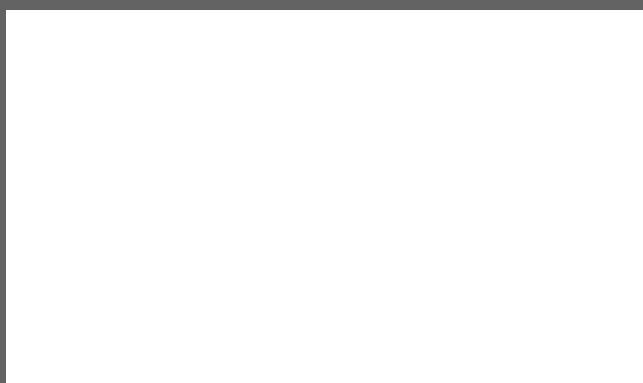
Značka vyznačuje plochu, do které je zakázáno vjíždět nebo nad ni nákladem zasahovat, pokud to není nutné k objíždění, odbočování na místo ležící mimo pozemní komunikaci nebo vjíždění na pozemní komunikaci z místa ležícího mimo pozemní komunikaci.



B 28 – Zákaz zastavení

Značka zakazuje zastavení nebo stání, tj. uvedení vozidla do klidu, kromě případů vyvolaných okolnostmi v provozu na pozemních komunikacích jako je např. stojící kolona vozidel apod.

Je-li v dolní části značky v červeném kruhu uvedena doba, platí zákaz pouze v uvedené dobu.



Partneři

